



**coneinfo**

Comisión Nacional para el Desarrollo  
de la Educación Alternativa No Formal

**MEMORIA**  
**INSTITUCIONAL**

**2022**

**kintsukuroi**







For more information, please contact us at [info@astronomia.org](mailto:info@astronomia.org) or call us at +52 995 555 1234.





Certificado No. SC-CER289460

© Comisión Nacional para el Desarrollo de la Educación

Alternativa No Formal (CONEANFO)

Col. Loma Verde, Bulevar Centroamérica

Apartado Postal 3996, Tegucigalpa, Honduras

PBX (504) 2239-0202

[www.coneanfo.hn](http://www.coneanfo.hn)

**Coordinación General:**

Julio Miralda — Coordinador de la Secretaría Ejecutiva

Y la colaboración de Aricel Flores Cárcamo — Secretaria de la Secretaría Ejecutiva

**Apoyo de las Unidades Técnicas:**

Darling Aldana — Unidad de Servicios Educativos (USE),

Yancy Mireya Díaz — Unidad de Administración y Finanzas (UAF)

**Aportes de Técnicos de Proyectos:**

Lourdes Brid — Asistente Técnica de Gestión de Calidad

Ruth Lorena Rodríguez — Monitoreo y seguimiento

Andira Waleska Hurst — Coordinadora del PNET

Jorge Alberto Ponce — Coordinador PROELEM

José Adin Alberto Romero — Coordinador ET COLOSUCA

**Recopilación de información, redacción y edición:** Wilmer Cruzant

Diseño e Ilustración: Wilmer Cruzant

Fotografía: Wilmer Cruzant, CONEANFO

Corrección final: Melannie Sierra — Asistente de Comunicación

Primera edición:

Tegucigalpa, Abril de 2023

Tiraje: 300 ejemplares

Producido en Tegucigalpa, Honduras





**coneafno**

Comisión Nacional para el Desarrollo  
de la Educación Alternativa No Formal

**MEMORIA**  
**INSTITUCIONAL**

**2022**

**kintsukuroi**



## Glosario de Siglas

ACPH	Acción Cultural Popular de Honduras
AECID	Agencia Española de Cooperación Internacional para el Desarrollo
AMHON	Asociación de Municipios de Honduras
CAFEG	Consejo Intermunicipal CAFEG
CN	Comisión Nacional
CNE	Consejo Nacional de Educación
CODEMUSSBA	Consejo de Municipios del Sur de Santa Bárbara
COLOSUCA	Mancomunidad de Municipios Lencas del Centro de Lempira ( <i>Ave de bello plumaje en lengua lenca</i> ).
CONEANFO	Comisión Nacional para el Desarrollo de la Educación Alternativa No Formal
EANF	Educación Alternativa No Formal
EIMT	Educación para la Inserción al Mundo del Trabajo
EIT	Educación Infantil Temprana
ET	Escuela Taller
EETT	Escuelas Taller
FOPRIDEH	Federación de Organizaciones No Gubernamentales para el Desarrollo de Honduras
FOPRONH	Fomento de la Formación Técnica Profesional en Honduras
GIZ	Sociedad Alemana para la Cooperación Internacional
INFOP	Instituto de Formación Profesional
ISO	Organización Internacional de Normalización
PE-PNEANF	Plan Estratégico de la Política Nacional de Educación Alternativa No Formal
PEI	Plan Estratégico Institucional
PESE	Plan Estratégico Nacional del Sector Educación
PET	Plan de Estimulación Temprana
PNET	Programa Nacional de Escuelas Taller
PROELEM	Proyecto de Educación en Lempira
PROJOVEN	Proyecto Formación Profesional para Jóvenes en Riesgo de Exclusión
SIE	Sistema de Información Estadística
SWISSCONTACT	Fundación Suiza para el Desarrollo de Cooperación Técnica



## ÍNDICE

Editorial - “Kintsukuroi”	10
“Caminos a elegir”	12
Información Corporativa Organizacional	14
“Entre 50 y 50”	19
Programas y Proyectos	22
Programa de Expansión Educativa	26
“El sabor del saber”	29
Programa de Transformación Institucional	32
Programa de Organización del Subsistema	33
Programa de Desarrollo Técnico Pedagógico	34
“Un telegrama, cien vidas”	37
Resultados en la Gestión Financiera	40

## Editorial

---

# Kintsukuroi

Durante la Edad Media, existía una práctica en Japón conocida como “kintsukuroi”, que consistía en reparar objetos de cerámica rotos, con oro. En lugar de ocultar las grietas, los artesanos utilizaban el oro para unir las piezas rotas, creando un objeto nuevo y más hermoso que antes.

Este concepto de “reparación dorada” se convirtió en una metáfora de la filosofía japonesa de la vida, que enseña que **las cicatrices y las experiencias difíciles deben ser valoradas y celebradas, ya que son parte de lo que nos hace únicos y nos dan la fuerza para seguir adelante, que el objeto reparado es ahora más fuerte, más valioso y más hermoso debido a sus cicatrices y su historia contada desde sus cicatrices y a su restauración.**

En 2022, la CONEANFO cerró un ciclo muy importante para la institución y para la historia de la educación no formal en Honduras. Fue el año en que pudimos **evaluar el plan Estratégico 2015-2021**. Ello nos permitió revisar las fracturas, identificar y corregir fisuras, fortalecer las debilidades y conocer mejor las necesidades de una educación agrietada por distintas e históricas causas de país.

Además —y siguiendo la metáfora del kintsukuroi—,

en CONEANFO durante 2022, hemos aprendido a abrazar y apreciar los desafíos, lejos de temerles, o de simplemente pasar la página, los hemos reconocido como valiosas oportunidades. Oportunidades para crecer y convertir esta noble tarea que nos ha sido delegada, en algo aún más hermoso y valioso. Lo vemos en la apertura de dos nuevas escuelas taller en dos nuevas ciudades, Trujillo<sup>1</sup> y Siguatepeque; y en la incorporación de dos nuevos socios que representan un gran apoyo para el trabajo que realizamos, hablamos de la reincorporación del proyecto Projoven de Swiss Contact y de incorporación de FOPRONH, proyecto por del Gobierno Federal alemán a través de la Sociedad Alemana para la Cooperación Internacional (GIZ), sin dejar por fuera a nuestro fiel aliado AECID cuyo apoyo durante 2022 ha sido fundamental.

Entre las piezas “fisuradas” están los excluidos, nuestro sistema educativo, los derechos y las oportunidades vulneradas que todos los hondureños merecemos; El “oro” que une las piezas son nuestros colaboradores, el equipo de voluntarios, los gobiernos locales y los cooperantes con su valioso apoyo y confianza, los recursos financieros, es el trabajo bien hecho, la dedicación, el esfuerzo, la disciplina y la pasión que cada persona —sea de forma activa o pasiva— inyecta para

<sup>1</sup> Si bien la ET de Trujillo comenzó a funcionar a finales del año 2021, fue en 2022 que comenzó a dar los primeros frutos.



transformar su futuro o el de otros.

Parte de los desafíos en 2022, se traducen también en procesos de cambios, tanto internos como externos. Por un lado, una reestructuración de colaboradores (en el mes de mayo)<sup>2</sup>; por otro, un cambio radical de autoridades gubernamentales y —por si esto no fuese suficiente— el final de un ciclo, al concluir nuestro plan Estratégico 2015-2021.

La memoria 2022, también nos cuenta a través de distintas historias, las vivencias de personas que formaron parte de la experiencia de ese año. Historias que dejan ver grietas que marcaron la vida de formadores, beneficiarios y entes vinculados a nuestros procesos; historias que también nos dejan ver cómo esas experiencias vividas, se amalgaman en la vida de otros uniendo esfuerzos y escenarios de vida para construir algo nuevo, algo bueno.

Así, este documento es un recordatorio del valor de los aciertos, sin apartar la vista de los desaciertos porque ellos son oportunidades de aprendizaje, crecimiento y resiliencia. El Kintsukuroi y su filosofía nos recuerda la paciencia, perseverancia y determinación que, para el logro de nuestra misión, debemos mantener en favor de los excluidos del sistema formal. ■

**Julio Miralda**

*Coordinador de la Secretaría Ejecutiva*

<sup>2</sup> Algunos de los cambios: un nuevo aliado en la Secretaría Técnica del CNE (el antiguo Secretario Ejecutivo de la CONEANFO fue nombrado en este cargo); un nuevo secretario ejecutivo, nuevo coordinador de la Unidad de servicios Ejecutivos, nuevo coordinador de PROELEM, nuevo coordinador del Proyecto Educación Infantil Temprana, y otros movimientos.



# Camino a elegir

La experiencia con la alcaldía de San Marcos de Caiquín

Sentado al borde de un peñasco —que permite una impresionante panorámica de las verdes colinas arboladas—, Jorge lleva ya un buen rato ignorando la vista y fijando, más bien, su atención en los dedos de sus pies. Son dedos curtidos, oscurecidos por el polvo y la exposición prolongada a las tierrosas calles de Laguna Seca —su aldea—, comunidad que forma parte del pequeño municipio conocido como San Marcos de Caiquín en el departamento de Lempira, lugar donde él y sus 11 pequeños hermanos nacieron y, donde hasta ahora, conviven.

El jovencito está pensativo debido a que, por fin y después de 16 años —precisamente su edad—, experimentará una nueva sensación, algo que sólo había visto —raras veces— en pies ajenos, pero ahora —según lo prometido por su papá—, él también podrá experimentar: por primera vez Jorge usará zapatos.

Este mozalbete y sus hermanos viven en situación de penuria. Sus padres a duras penas logran proveer lo básico. La proeza de alimentar a 12 (más bien 14 incluídos ellos) es apenas posible. Recolectar guineos y molerlos con malanga era una de las pocas ocurrencias que ponían algo en la mesa, con mejor suerte, una vaca flaca permitía, a unos comer requesón, a otros tomar el suero y —a los más privilegiados—, probar la cuajada.

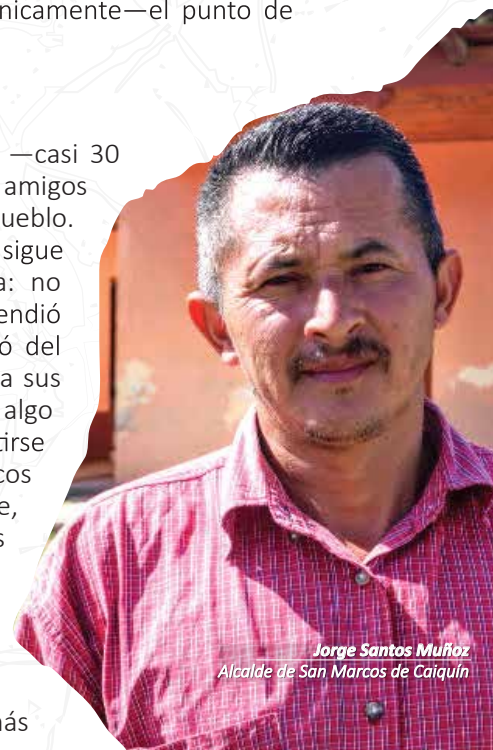
Fué ese primer calzado y esta situación de calamidad, la que empujó a Jorge fuera de su aldea. Le llevó a

lugares, si bien no tan lejanos, sí muy distintos a Laguna Seca. Allá en la gran ciudad, junto a su amigo “Paco”, se aventuraron ambos a buscar oportunidades que nunca llegaron; padecieron hambre, adquirieron vicios, incluso infringieron la ley empujados por la necesidad. Con su sexto grado apenas, y con la inmadurez propia de su edad, el destino finalmente fue —irónicamente—el punto de partida mismo.

[...]

De esto hace muchos años ya, —casi 30 para ser precisos—, ambos amigos siguen residiendo en el pueblo. “Paco” a pesar del tiempo, sigue en una situación muy precaria: no continuó sus estudios, no aprendió ningún oficio y nunca se apartó del vicio. Jorge, por otro lado —ya a sus 44 años—, tomó otro camino algo distinto, y esto lo llevó a convertirse en el actual alcalde<sup>1</sup> de San Marcos de Caiquín. Ese camino es el que, hoy como alcalde, anhela que los jóvenes de su pueblo transiten.

De los 298 municipios que conforman el territorio hondureño, San Marcos de Caiquín es uno de los más



**Jorge Santos Muñoz**  
Alcalde de San Marcos de Caiquín

1 Jorge Santos Muñoz / Alcalde 2021-2024



castigados por la pobreza (70%). La gente vive de sembrar hortalizas, frijol, maíz, cebolla, chile y tomate, todo en pequeñas cantidades y mayormente para consumo familiar. Es por ello que el desarrollo económico de esta comunidad necesita ser estimulado. No son las casas bonitas construidas con arquitectura de remesas las que desarrollarán a las presentes y futuras generaciones, son individuos capacitados y capaces de emprender lo que dará el impulso necesario para que Caiquín salga de esa espiral de pobreza en la que está atrapado este y tantos otros pueblos y municipios del departamento de Lempira.

Caiquín, a pesar del tiempo, sigue padeciendo —como en las mocedades del Sr. alcalde—. Los jóvenes, a pesar de que lo hacen, no necesitan migrar a las urbes para conocer los vicios y las malas costumbres alienantes que les estanca y destruye, lamentablemente ahora, las encuentran ahí mismo, en las esquinas del pueblo. El 30% de la población de Caiquín que conforma la juventud, está expuesta al alcoholismo y la drogadicción. Es un problema latente —cuenta el alcalde—, y a ello, se suma el hecho de que las oportunidades laborales para ellos son escasas.

Su historia personal, y la realidad que vive la juventud de su pueblo, es lo que ha impulsado al alcalde Jorge Muñoz a gestionar alianzas, convenios, ayudas y todo aquello que sea necesario para la formación de los jóvenes del municipio, y provocar con ello, nuevas oportunidades.

Fue en este afán, que llegó la conexión con la CONEANFO, y en 2022, iniciaron las jornadas de capacitación con el Taller de Albañilería, respondiendo a una de las necesidades más importantes en el pueblo, mas no la única. Caiquín —según narra su alcalde— requiere además de soldadores, carpinteros, electricistas y mecánicos. Y, con la visión de impulsar el turismo que se gesta en los

planes de la corporación municipal, seguramente se requerirá más capacidades.

La CONEANFO, junto con otras organizaciones que han intervenido la zona, han logrado—en conjunto— capacitar a cerca de 300 jóvenes. No es lo deseado, pero para Caiquín, significa 300 jóvenes alejados del ocio y de los vicios; para las familias, una fuente de ingreso honesta; y para cada uno de estos jóvenes, un camino de nuevas oportunidades.

Las grietas de esta comunidad, no se borrarán, tampoco las del alcalde Muñoz y su duro pasado, son parte de su historia misma. Sin embargo, con la valiosa amalgama de nuevas oportunidades para los jóvenes, Caiquín podrá restaurar, reconstruir y dar forma a un digno futuro. ■

La Iglesia de San Marcos  
en el centro del pueblo



La Iglesia de San Marcos  
en el centro del pueblo



Información  
corporativa  
Institucional



La CONEANFO es una institución gubernamental descentralizada. Se encarga de fomentar, regular y desarrollar programas de educación no formal en todo el país. Su objetivo principal es ampliar el acceso a la educación en la población adulta y en aquellos que no han completado su educación básica.

La CONEANFO trabaja en estrecha colaboración con otras organizaciones y entidades gubernamentales para desarrollar y llevar a cabo programas de educación no formal en todo el país. Su objetivo principal es mejorar la calidad de vida de los hondureños a través de la educación y proporcionar oportunidades para que todos tengan acceso a una educación de calidad, independientemente de su edad, género, ubicación o nivel de educación previo.

Desde su creación en 1998, la CONEANFO ha integrado un grupo de instituciones miembros (15 en sus inicios, 12 en la actualidad). Este selecto grupo incluye Dependencias Estatales, Sociedad Civil y Empresa Privada. La oportuna y congruente integración de estas instituciones, da a la CONEANFO resultados creíbles y confiables.

Desde sus inicios, la CONEANFO ha sido reconocida por sus esfuerzos en promover el desarrollo humano de la niñez y la juventud; esfuerzos que le valen para cumplir la misión de atención a —en el caso de Honduras—, los amplios sectores excluidos de la educación formal.

El quehacer de la CONEANFO se fundamenta en el desarrollo de sus programas y proyectos formulados en su **Plan Estratégico de la Política Nacional de Educación Alternativa No Formal (PE/PNEANF 2015-2021<sup>1</sup>)**, que concluyó en el año 2021 pero que tuvo una extensión para el año 2022, y que pretende dar paso a la **Estrategia de ENF para el Desarrollo Humano Sostenible 2023-2025**.

El cumplimiento de los objetivos de la CONEANFO se hace posible a través de sus unidades técnicas especializadas: **Unidad de Servicios Educativos (USE), Unidad de Administración y Finanzas (UAF)** Estas unidades se visualizan a través de cuatro programas: **Expansión Educativa, Organización del Subsistema, Desarrollo Técnico Pedagógico y Transformación Institucional**; todos alineados a la Política Nacional de Educación Alternativa No Formal. Los programas a su vez desembocan en 10 proyectos concretos como es el caso de: Educación Infantil Temprana, Educación para la Satisfacción de Necesidades Básicas, Educación para la Inserción al Mundo del Trabajo, Diseño Curricular de la EANF, Sistema de Evaluación, Acreditación y Certificación, Centro Nacional de Formación de Educadores y Técnicos, Investigación Nacional y Aprendizaje de la EANF, Monitoreo y Evaluación, Desarrollo Institucional e Incidencia y Cabildeo.

1 La Comisión Nacional en reunión realizada el 17 de agosto del año 2020 tomó la decisión de ampliarlo hasta el 2021 ya que debido a la situación por la pandemia (COVID 19) no fue posible diseñar el proceso de evaluación que debió realizarse durante el año 2020. Por tanto durante ese año, 2021, se realizó la evaluación y la elaboración de un nuevo plan estratégico que logró finalizarse y proponerse —en el caso del plan— en 2022

Es así que, coordinando esfuerzos con distintas organizaciones, a través de apoyo financiero y técnico la CONEANFO disminuye la brecha de exclusión de los ciudadanos y ciudadanas y mejora sus condiciones de vida. Provoca además la mejora en los servicios de Eanf a través de procesos educativos garantes de inclusión en el desarrollo local y regional.

Las distintas instituciones que conforman la CONEANFO son representadas en esfuerzo y dedicación por valiosos delegados conformantes todos de la **Comisión Nacional y Consejo Directivo**.

Tabla 1 — Miembros Representantes de la Comisión Nacional y Consejo Directivo de la CONEANFO 2021/2022

	<b>Luis Martin Castillo Ochoa</b> Presidente de la Comisión Nacional Asociación de Municipios de Honduras (AMHON)		<b>Ana del Socorro Abarca</b> Secretaria General de la Comisión Nacional Consejo Hondureño de la Empresa Privada (COHEP)
	<b>Servando Alcerro Saravia</b> Director del Consejo Directivo Confraternidad Evangélica de Honduras (CEH)		<b>Jaime Atilio Rodríguez</b> Subdirector del Consejo Directivo Secretaría de Educación (SEDEC)
	<b>Wilfredo Martínez Santos</b> Tesorero del Consejo Directivo Asociación Cristiana de Desarrollo Integral (ALEXATI)		<b>Glorys Koritza Díaz</b> Secretario del Consejo Directivo Instituto de Formación Profesional (INFOP)
	<b>Doris Alejandrina Gutiérrez</b> Fiscal del Consejo Directivo Programa de Educación Básica Integral Campesina (PEBIC)		<b>Carlos Alberto Méndez Baquedano</b> Vocal I Consejo Directivo Asociación Cultural, Popular Hondureña (ACPH)
	<b>Karla Ninosca Escalante Alegría</b> Vocal II Consejo Directivo Secretaría De Desarrollo Social (SEDESOL)		<b>Reina Yamileth Martínez</b> Miembro Representante Instituto Nacional de la Mujer (INAM)
	<b>Melisa Magdalena Elvir</b> Miembro Representante Federación de Organizaciones No Gubernamentales para el Desarrollo de Honduras (FORRIDEH)		<b>Rutilia del Socorro Calderón Padilla</b> Miembro Representante Pastoral Educativa de la Iglesia Católica (PEIC)

Asumir un rol rector de la normatividad técnico-pedagógica en la EANF.

Definir criterios de selectividad para la calificación y aceptación de las instituciones que hacen EANF y sus programas.

Las atribuciones y funciones de la Comisión Nacional se resumen en:

- La promoción, la coordinación y el control de la ejecución de planes, programas y proyectos; acreditar oficialmente los estudios cursados y la gestión y administración de recursos de índole nacional e internacional.
- Asumir un rol rector de la normatividad técnico-pedagógica en la EANF.
- Definir criterios de selectividad para la calificación y aceptación de las instituciones que hacen EANF y sus programas.

### **Misión**

*Orientar y coordinar la educación no formal, en el campo de sus competencias, para incorporar a la población excluida en los procesos de desarrollo integral del país, facilitándoles y ofreciéndoles oportunidades formativas.*

### **Visión**

*Ser la institución que, en el ámbito de sus competencias, lidere la dirección y el desarrollo de la Educación Alternativa No Formal en Honduras*

### **Ejes Estratégicos**

*Al finalizar el año 2021, los ejes estratégicos se alinean a la nueva Estrategia de ENF para el Desarrollo Humano Sostenible de Honduras 2022-2025, la cual propone los siguientes:*

*Contribución a las estrategias nacionales de reducción y erradicación de la pobreza de las personas, familias, comunidades y país.*

*Educación vinculada al desarrollo de competencias para contribuir a la reversión del cambio climático en Honduras.*

*Búsqueda de la equidad diversa: género, intercultural, entre otras.*

Ilustración 1 — Gobernanza CONEANFO





Tabla 2 — Proyectos del Plan Estratégico 2015-2021 y sus objetivos

<b>Proyectos</b>	<b>Objetivo Específicos</b>
<i>Educación Infantil Temprana</i>	<i>Potenciar al máximo las posibilidades físicas, intelectuales, sociales, emocionales y espirituales, y valores del niño y la niña, mediante la estimulación temprana regulada y continua llevada a cabo en todas las áreas del desarrollo.</i>
<i>Educación para la Satisfacción de Necesidades Básicas</i>	<i>Desarrollar, a través de formación vinculada a las necesidades básicas de familias en condición de pobreza y exclusión, oportunidades de mejorar sus condiciones de vida</i>
<i>Educación para la Inserción al Mundo del Trabajo</i>	<i>Desarrollar en jóvenes de ambos sexos competencias técnicas y humanas para su inserción favorable al mundo del trabajo.</i>
<i>Diseño Curricular de la EANF</i>	<i>Las instituciones realizan sus procesos de educación, formación y/o capacitación en el ámbito no formal con mayor pertinencia, eficiencia e impacto mediante la aplicación de currículos diseñados conforme a criterios técnico-pedagógicos fundamentales y a las necesidades, problemas, aspiraciones y realidades identificadas en la población, teniendo en cuenta los principios establecidos en los proyectos de educación no formal.</i>
<i>Sistema Nacional de Evaluación, Acreditación y Certificación</i>	<i>Contribuir a mantener una oferta permanente y consolidar una cultura de evaluación, para el mejoramiento continuo de la calidad de la EANF, que garantice la participación calificada en los procesos de desarrollo personal, local, regional y nacional, de los y las participantes de los diferentes programas de formación.</i>
<i>Centro Nacional de Formación de Educadores y Técnicos</i>	<i>Contribuir a mejorar la calidad de los procesos educativos no formales mediante el apoyo a la formación y actualización metodológica de técnicos y educadores(as) que dirigen y/o participan en procesos educativos no formales.</i>
<i>Investigación Nacional y Aprendizaje de la EANF</i>	<i>Proveer y promover la generación de información relevante sobre el estado de la Educación No Formal en Honduras que permita generar conocimientos como insumos para la orientación dentro del subsistema y la educación en general.</i>
<i>Monitoreo y Evaluación</i>	<i>Facilitar el manejo de las estadísticas del subsistema de la EANF que apoyen la toma de decisiones, la mejoría de la calidad del servicio educativo y el aprovechamiento de los recursos disponibles.</i>
<i>Desarrollo Institucional</i>	<i>Mejorar las condiciones y capacidades de gestión interna de CONEANFO para seguir desarrollando su trabajo con calidad.</i>
<i>Incidencia y Cabildeo.</i>	<i>Posicionar la PNEANF entre los actores clave del subsistema de EANF como una guía para su trabajo y como un instrumento que coloque a la EANF como un tema prioritario en las políticas públicas nacionales.</i>





*Selvin Vasquez de Dios , beneficiario en San Marcos de Caiquín, Lempira.*

## Entre 50 y 50

Con esa frase escueta, respondió Selvin Vasquez de Dios al preguntarle si cumpliría su prolongado y latente anhelo de migrar —de forma irregular— hacia “el norte”, o si por el contrario, tomaría la decisión de quedarse en su pueblo.

No es fácil responder a esa pregunta para un joven de la Honduras actual. Y quizás no lo es para ningún joven de esta zona del occidente, carente de tantas cosas. Aquí, los muchachos no ven muchas opciones en el horizonte.

Lo curioso es que, si se le hubiese hecho esta pregunta hace solo unos meses, Selvin no hubiese titubeado y habría inclinado la balanza hacia la idea de partir lo más pronto posible.



—¡Aquí en la USA hay trabajo, y se hace el billete! — le persuaden sus primos—.

—Que vas a estar haciendo ahí—le reclaman—.

Esta idea de migrar al norte, está instalada en la mente de los jóvenes de por aquí, desde muy temprana

edad. Se convierte en una especie de aspiración o realización de vida. Solo esperan tener la edad suficiente, para entonces, salir de su pueblo y buscar el sueño, ya sea americano, español, sampedrano o capitalino. La consigna —y la razón que impulsa esta idea—es ir a la búsqueda de aquello que no es posible encontrar ahí, en su lugar, llámese a esto trabajo, oportunidades, futuro... etc.

El “50 y 50” —para Selvin—, sólo aparece al descubrir que, en el oficio de la albañilería, se pueden generar nuevas oportunidades para él. Selvin apenas lleva unos meses cursando el taller de albañilería en San Marcos de Caiquín, pero —junto a sus colegas— en ese corto tiempo, han construido el edificio que albergará a 50 preescolares en el kinder de la comunidad de Cololaca<sup>1</sup>. Es su práctica profesional para cerrar el curso.

Este esfuerzo “yuca”<sup>2</sup>—en palabras de Selvin y los muchachos—, ha comenzado desde la preparación del terreno, cimientos, paredes, techo, pisos, el cableado

eléctrico, el saneamiento y concluirá con los acabados. Esto le ha dado a Selvin y a sus colegas, una seguridad y un deseo de hacer más. Sensación que no es muy familiar para ellos.

Estos 20 nuevos constructores, no se diferencian mucho del resto de jóvenes de esta zona: concluyen su educación formal —con suerte el 6to grado—, y luego comienza un errático intento por encontrar su camino. Selvin salió de Arcamón—su aldea— a buscarlo. Estuvo en un par de ciudades grandes, fue por mucho años reciclador; se enlistó en el ejército, donde estuvo por algunos años; fungió como policía militar y, aunque no le iba mal, pidió su baja ya que mantenía la idea de migrar. Fue hasta escuchar del taller de albañilería, ¡y en su pueblo!, lo que le llevó a reconsiderar y aplazar sus planes de desplazamiento.

Dario Ramos (facilitador del curso de albañilería), explica que los estudiantes llegan sin conocimiento sobre el oficio. En 5 meses, en jornadas de 8 horas diarias, los participantes se sumergen en un aprendizaje intensivo. Es corto tiempo —afirma Don Dario—, sin embargo se trata de darles la mayor cantidad de conocimiento posible. La batalla es urgente y el hambre y la necesidad de superación llevan demasiado tiempo esperando.

A pesar de las fisuras educativas, sociales y económicas, estas intervenciones formativas van uniendo poco a poco las piezas que nunca debieron separarse. Los jóvenes en formación van encontrando su camino; los niños de Cololaca tendrán una mejor formación preescolar; y la comunidad, las familias y el país mismo, conservan su fuerza pujante para seguir construyendo un futuro promisorio. ■

1 Aldea del municipio de San Marcos de Caiquín.

2 De alta dificultad y esfuerzo. (jerga hondureña)



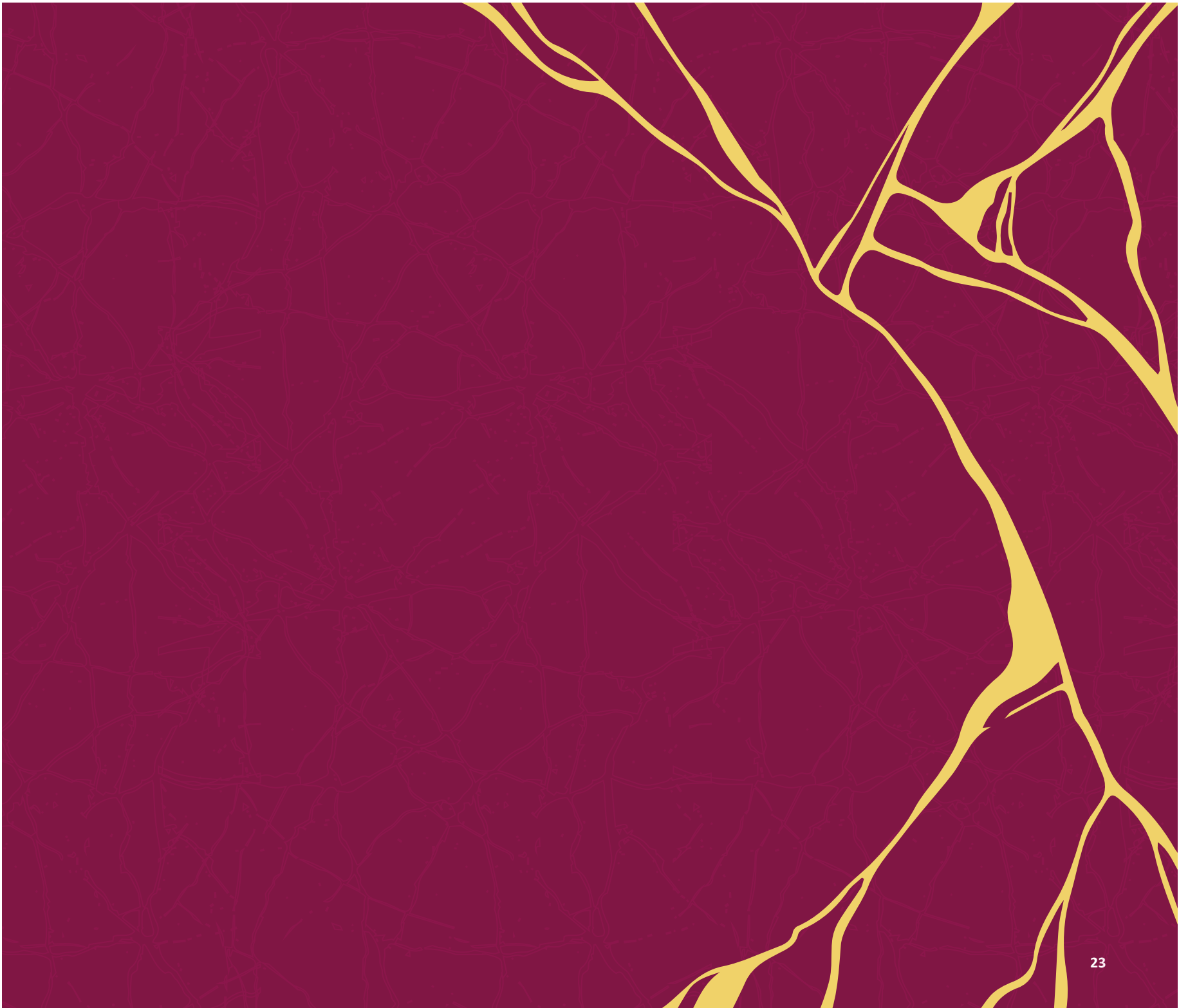


Estudiantes del Taller de Albañilería, frente al edificio que construyen en la aldea de Cololaca, de San Marcos de Caiquín, Lempira.





# Programas y Proyectos



Los Programas de la CONEANFO y sus respectivos proyectos, son en esencia el corazón de lo que hacemos, es decir, a través de estos es que logramos materializar y concretizar los objetivos estratégicos fijados.

En esta sección de la memoria 2022, trataremos de condensar cada uno de los logros en cada proyecto, destacándolos por programa y estableciendo cualitativamente su ejecución durante el período. Adicionalmente, y siendo que en este período pudimos dimensionar los avances en el PE/PNEANF 2015-2021,

(también conocido como PEI) mostraremos de forma muy breve y de forma diferenciada, que tanto pudimos lograr durante la aplicación de este PLAN.

Comenzaremos tomando una panorámica que —a través de una tabla—, muestra el porcentaje de avances global por programa y proyectos respectivos, que nos permitirá medir de un vistazo que tanto logramos en 2022

**Tabla 3 — Avance global de proyectos indicadores para 2022.**

Programas	Proyectos	Avance Anual de Indicadores			Total Ponderado
		Indicador	Peso Ponderado	% de avance	
Expansión Educativa	Educación Infantil Temprana	1	15	100%	15
	Educación para la Satisfacción de Necesidades Básicas	2	15	98.6%	14.79
	Educación para la Inserción al Mundo del Trabajo	3	10	95.3%	9.53
		4	8	94%	7.52
Desarrollo Técnico Pedagógico	Diseño Curricular de la EANF	5	8	100%	8
	Sistema Nacional de Evaluación, Acreditación y Certificación	6	8	92.5%	7.4
		7		100%	8
	Centro Nacional de Formación de Educadores y Técnicos	8	8	97.6%	7.81
Organización del Subsistema	Investigación Nacional y Aprendizaje de la EANF	9	5	77.5	3.88
	Monitoreo y Evaluación	10	5	50%	2.5
Transformación Institucional	Desarrollo Institucional	11	5	100%	5
	Incidencia y Cabildeo.	12	5	100%	5
<b>Total</b>			<b>100</b>		<b>94.56%</b>

# Indicadores para PEI 2015-2021

Tabla 4 — Ponderación de indicadores por proyecto, PEI 2015-2021

Proyectos	Avance Anual de Indicadores		Total ponderado
	Peso ponderado	% de avance	
Educación Infantil Temprana THE THESAURUS WORD DOCUMENT_FEBRERO	15	100%	15
Educación para la Satisfacción de Necesidades Básicas	15	98.6%	14.79
Educación para la Inserción al Mundo del Trabajo	10	95.3%	9.53
	8	94%	7.52
Diseño Curricular de la EANF	8	100%	8
Sistema Nacional de Evaluación, Acreditación y Certificación	8	92.5%	7.4
		100%	8
Centro Nacional de Formación de Educadores y Técnicos	8	97.6%	7.81
Investigación Nacional y Aprendizaje de la EANF	5	77.5	3.88
Monitoreo y Evaluación	5	50%	2.5
Desarrollo Institucional	5	100%	5
Incidencia y Cabildeo.	5	100%	5
	<b>100</b>		<b>94.56%</b>



# Programa de Expansión Educativa de la EANF

El Programa de Expansión Educativa es el programa insigne de la CONEANFO. Uno de los pilares estratégicos que busca promover, facilitar, coordinar y supervisar planes, programas y proyectos de EANF que contribuyan a mejorar el acceso de personas sin oportunidades de educación a la misma y a mejorar el impacto y la calidad de los servicios educativos prestados desde las instancias públicas y privadas.

## **Proyecto de Educación Infantil Temprana**

- En el año 2022, **se atendieron 2,532 niñas y niños** de 0 a 3 años de edad (1,223 (48.3%) niñas y 1,309 (51.7%) niños, equivalente al 137.8% de la meta), siguiendo la Guía Metodológica de Educación Inicial No Formal de CONEANFO; de estos, 1,988 son de seguimiento (48.3% niñas y 51.7 niños), y 544 ingresan por primera vez al proyecto (48.3% niñas y 51.7 niños).
- Se aplicó **PET a 16 niños y niñas**, quienes no requieren seguimiento con PET. La población atendida reside en los municipios de las Mancomunidades CAFEG (San Andrés, Santa

Cruz y Erandique) y COLOSUCA (San Marcos de Caiquín, San Sebastián y San Manuel de Colohete) del Departamento de Lempira.

- Se revisaron el **100% de los expedientes** de los niños y niñas en atención.
- Se realizó el **seguimiento a 17 niños y niñas con PET del 2020 y 2021** (7 niñas y 10 niños).
- Se desarrollaron **246 procesos de evaluaciones en 126 comunidades** y se realizaron 2,870 atenciones a 1,732 niños y niñas (832 niñas y 900 niños), de los cuales 1228 son de seguimiento y 504 son de nuevo ingreso.
- En el proceso de atención y evaluación de los niños y niñas, participaron 16 madres y padres de familia en **12 comunidades**: Erandique (1), San Andrés (1), Santa Cruz (1), San Sebastián (1), San Marcos de Caiquín (2) y San Manuel de Colohete (6).

El proyecto tuvo un porcentaje de alcance del **100%**

## **RESULTADOS DEL PROYECTO EN EL PEI 2015-2021**

El proyecto de Educación Infantil Temprana del 2015 al 2021 se atendieron **9,790 niñas y niños entre las edades de 0 a 3 años** cumplidos, que equivale a 94,37%. El 49.5% (4844) son niñas y 50.5% son niños (4,946)



### **Proyecto de Educación Para la Satisfacción de Necesidades Básicas.**

- Entre marzo y noviembre del año 2022 se desarrolló el proceso de formación sobre agroecología, donde se capacitaron a 1,321 familias (1,230 mujeres y 91 hombres, equivalente a 112.2% de la meta).
- Formación en agroecología a 322 líderes educadores comunitarios (278 mujeres y 44 hombres) de 6 municipios de Lempira, de los cuales 162 son de seguimiento (133 mujeres y 29 hombres) y representa un 49.84% de los líderes de seguimiento programados y 160 nuevos líderes (145 mujeres y 15 hombres). Con una participación de las mujeres del 86%.
- De las 999 familias adicionales (952 mujeres y 47 hombres); 131 familias son de seguimiento (123 mujeres y 8 hombres) y 868 son familias nuevas (829 mujeres y 39 hombres) en 94 comunidades de los municipios de las mancomunidades de CAFEG (Santa Cruz, San Andrés, Erandique) y COLOSUCA (San Marcos de Caiquín, San Sebastián y San Manuel de Colohete) del departamento de Lempira.

El proyecto tuvo un porcentaje de **alcance del 98.6%**

### **Proyecto Educación para la Inserción al Mundo del Trabajo (EIMT)**

Capacitados en el PNET 711 jóvenes capacitados (51% hombres y 49% mujeres),

- Se certificó a **554 personas** (45% hombres y 55% mujeres) de **8 Escuelas taller**. En 8 departamentos del país,
- Quedan en proceso cinco (05) talleres con 86 participantes (69 hombres y 17 mujeres).
- **Capacitación al personal de oficina central de la CONEANFO, PNET y PROELEM:** Se capacitaron 69 personas (40 hombres y 29 mujeres), de los cuales **35 son de seguimiento y 34 nuevos empleados**, cuyos proyectos se encuentran en 8 departamentos del país, utilizando contenidos de currículos aprobadas por la CONEANFO.
- Durante el año 2022 con apoyo del Proyecto PROJOVEN se realizó la **evaluación de los Indicadores de Mejora Continua en las 9 EETT**, se identificaron los indicadores cuya calificación sea de 3 hacia abajo para el seguimiento y elaboración de planes de mejora por escuela.
- En el año, se dio **seguimiento a un total de 1,514 egresados** (654 hombres y 860 mujeres) de los cuales están el **68%** (1,022 egresados:

#### **RESULTADOS DEL PROYECTO EN EL PEI 2015-2021**

El proyecto de Educación Para la Satisfacción de Necesidades Básicas del 2015 al 2021 atendió **15,532 familias. Logrando atender el doble de la meta propuesta en el indicador**

453 hombres y 569 mujeres) **se encuentran insertos laboralmente**: Trabajando en empresas el 61% (46% hombres y 54% mujeres) y trabajando **por cuenta propia un 39%** (395 egresados: 42% hombres y 58% son mujeres).

- Se reforzaron las competencias laborales de **697 jóvenes** (299 son varones y 398 mujeres) en áreas para mejor acceso a la empleabilidad (emprendimientos, planes de negocios, Autoempleo, Orientación para la Elaboración de Planes de Negocios, capacitación para encuestadores, actualización de la búsqueda de empleo orientación financiera, Curso de Atención al Cliente, Elaboración Currículos y Procesos de entrevista, formación Empresarial, Inglés Técnico y Básico en Computación).

- Se continuó desarrollando **gestiones a nivel nacional y local para la identificación y realización de coordinaciones con diversos socios**, para el desarrollo de procesos educativos y la promoción de la empleabilidad de la población meta.
- Ocho (08) EETT que dan seguimiento a sus egresados: COLOSUCA, Comayagua, Ojojona, CODEMUSSBA, Danlí, Puerto Cortés, La Ceiba y Trujillo.
- Se tuvo una **deserción de 9% del total de participantes** atendidos.

El proyecto tuvo un porcentaje de **alcance del 94%**

### **RESULTADOS DEL PROYECTO EN EL PEI 2015-2021**

El proyecto de Educación para la Inserción al Mundo del Trabajo (EIMT) del 2015 al 2021 en total logró atender **6,701 jóvenes**, durante el período. Que equivale al **165.7%% del indicador propuesto**.



*Irma Idalia Meza Gonzales (izquierda), junto a una de sus compañeras del curso de Asistente de Cocina*

# El sabor del saber

—El solomillo, jóvenes, es la parte de la vaca que se encuentra en la zona lumbar, entre las costillas y la cadera. Es un corte de carne muy valorado por su suavidad y sabor, y se considera una de las partes más nobles del animal. El solomillo es una pieza alargada y estrecha, y suele pesar alrededor de 1,5 kilos en una vaca adulta.

El corte del solomillo se realiza en sentido longitudinal, siguiendo la columna vertebral de la vaca. Es un trabajo delicado que requiere habilidad y experiencia por parte del carnicero o del chef encargado de preparar la carne.

Así explicaba el instructor del curso de asistente de cocina en la ET Colosuca, mientras los aprendices —entre ellos Irma— escuchaba y pensaba:

—Ojalá hubiese tenido al menos una vaga idea de esto, cuando me tocó destazar aquel novillo.

Es una de sus anécdotas más singulares. Tenía en aquel entonces casi 9 meses de embarazo, su mamá y ella encontraron recién muerto al animal



iy no había ningún varón en casa para aprovechar la carne! Siempre decidida, Irma dio instrucciones a su mamá y le pidió que trajera un balde y un cuchillo de destace que tenía en casa y, panza al frente, fue donde yacía el animal.



Cortó todo lo que no era hueso y dejó las vísceras y extremidades. Era lo que el instinto le ordenó hacer.

Quien sabe que habrá sido del solomillo — piensa—

[...]

A casi dos meses de asistir al curso, Irma se

siente más que entusiasmada. Su sueño ha sido —desde muy pequeña—, trabajar en un restaurante cocinando, pero, eso sí, de forma profesional.

Lo más cercano que ha estado de este sueño es cuando fue mesera y más tarde cajera en el restaurante Opalaca de La Esperanza, Intibucá, un restaurante muy apreciado en la zona. Su meta era aprender lo más posible y, tarde o temprano, involucrarse en la cocina y en la preparación de platillos. Sin embargo, los planes se truncaron al quedar en estado de embarazo, y tomando en cuenta que el restaurante cerraba cerca de las 02:00 am. su jefa tuvo que pedirle que dejara el trabajo, por el bien del bebé.

A partir de ahí, su restaurante ha sido su propia cocina y sus comensales sus dos pequeños de 12 y 7 años. Revistas, recetarios y Youtube han sido sus instructores. No ha estado mal, pero Irma sabe que esa “experiencia” en su hoja de vida no será suficiente para cumplir su sueño.

Es por ello que al escuchar sobre el curso de asistente de cocina de la escuela taller Colosuca en Gracias, Lempira, no lo pensó ni por un segundo y con diligencia fue a inscribirse.

—Hoy estamos aprendiendo acerca de las salsas para hamburguesas y veremos un tipo de emparedado — cuenta con entusiasmo—.

Hablamos de una mujer de 36 años, madre soltera, para quien el recorrido no ha sido nada fácil. No obstante, y a pesar de ser de las más veteranas del grupo de aprendices, nunca se achica. ¿De dónde vienen estas ganas? —le preguntamos—, y de inmediato aparece la fuente de inspiración: su tía —chef profesional—, quien desde pequeña, sembró en ella el aprecio por este arte.

—Mi tía prometió enseñarme acerca del oficio — realiza—, pero el cáncer no permitió que cumpliera su promesa.

Son fisuras, agrietamientos en su camino que la han marcado, pero que a la vez la inspiran a cumplir el sueño que su mentora anheló para ella.

El curso de asistente de cocina en la ET Colosuca es solo el comienzo, Irma es oro molido, su deseo y pasión sin duda harán que las piezas se unan y construyan para ella una hermosa vasija de triunfos.

Muuuuuuuucha suerte Irma. ■





# Programa de Transformación Institucional

El Programa De Desarrollo Institucional y sus dos proyectos de Transformación Interna y el de Incidencia y Cabildeo, permitió que en el año 2022, la CONEANFO continuara con su compromiso genuino para brindar calidad en sus servicios, implementando su sistema de gestión de calidad con las normas internacionales ISO 9001:2015<sup>1</sup>, y que la EANF esté incluida en las agendas nacionales de país, específicamente en el Plan Estratégico del Sector Educación (PESE).

## Proyecto de Desarrollo Institucional

Durante el año 2022 la CONEANFO continuó con la mejora del nivel de calidad en los diferentes servicios y productos que se ofrecen, a través de la renovación

1. El certificado obtenido es reconocido en más de 150 países y está respaldada por IQNet, que es una red internacional de Certificación fundada en el año 1990 que une a más de 40 entidades de certificación de diferentes ámbitos certificando la calidad, el respeto por el medio ambiente, la seguridad y salud laboral, la seguridad alimentaria, la responsabilidad social y la tecnología de la información de las empresas de distintos países contando con más de 200 sucursales por todo el mundo.

del Certificado del Sistema de Gestión de Calidad bajo la Norma ISO 9001:2015, a través de auditoría externa de calidad realizada por ICONTEC.

Entre las actividad desarrolladas en el período destacan:

- La realización de una auditoría interna de calidad en el mes de octubre de 2022.
- Seguimiento y solución a los hallazgos y no conformidades detectadas.
- Renovación del Certificado de Calidad según el alcance a la prestación de: Servicios de formación de educadores y técnicos, asesoría en desarrollo curricular y gestión de programas y proyectos educativos.
- 10 evaluaciones de Satisfacción de los solicitantes en Diseño curricular por instituciones a las que se les brindó el servicio.

El porcentaje alcanzado por el proyecto fue del **100%**

## RESULTADOS DEL PROYECTO EN EL PEI 2015-2021

El crecimiento de presupuesto resultó inestable, aunque se logró un crecimiento de 4.07% Anual.

Indicador	Peso Ponderado
2016	28.34
2017	40.98
2018	-5.83
2019	-42.19
2020	-13.40
2021	16.55
<b>Total</b>	<b>24.44</b>
<b>Promedio anual</b>	<b>4.07</b>

Tabla 5 — Porcentaje de crecimiento del presupuesto por año

### ***Proyecto de Incidencia y Cabildeo***

Se hizo una solicitud de fondos por un valor de 20 millones de lempiras a la Secretaría de Educación con el fin de obtener más recursos y ampliar la cobertura de la CONEANFO, donde se contó con las aprobaciones del Ministro de Educación y con la aprobación de la Comisión de Educación del Congreso Nacional. Como resultado se tiene un borrador de Convenio que está en proceso de dictamen en la Secretaría de Educación.

Se obtuvo como gestión de aporte económico interinstitucional L.2,585,458.26, que comprende a: apoyo proyecto Swisscontact-PROJOVEN con L 1,573,476.26; de aportes de las Alcaldías Municipales por L. 546,590.00 y del proyecto FOPRONH de GIZ con un valor de L. 465,392.00.

El porcentaje alcanzado por el proyecto fue del **97%**

## **Programa de Organización del Subsistema**

El programa Organización del Subsistema contiene 2 proyectos; Proyecto de Investigación Nacional y Aprendizaje de la EANF y el Proyecto Monitoreo y Evaluación de la EANF.

El primero busca mejorar las condiciones y capacidades de gestión interna de CONEANFO para seguir desarrollando su trabajo con calidad; el segundo, posicionar la PNEANF entre los actores claves del subsistema de EANF como una guía para su trabajo y como un instrumento que coloque la EANF como un tema prioritario en las políticas públicas nacionales.

### ***Proyecto de investigación nacional y aprendizaje de la EANF***

El objetivo del proyecto es proveer y promover la generación de información relevante sobre el estado de la educación no formal en Honduras que permita generar

### **RESULTADOS DEL PROYECTO EN EL PEI 2015-2021**

En el proyecto de Investigación Nacional y Aprendizajes de la EANF se realizaron estudios de la oferta de educación no formal en varias opciones educativas.

Se identificaron las principales áreas de apoyo que las instituciones requieren de CONEANFO, en base al estudio del Mapeo Nacional Institucional que se realizó con 472 instituciones en los 18 departamentos del país.

conocimientos como insumos para la orientación dentro del subsistema y la educación en general.

Logros en el año 2022:

- En el primer semestre de 2022 se realizó la actualización del mapeo de la opción educativa Educación Infantil Temprana con **7 instituciones que tienen presencia en 10 departamentos del país.**

El porcentaje alcanzado por el proyecto fue del **77.5%**

### **Proyecto de Monitoreo y Evaluación Sistema de Información Estadística SIE-CONEANFO**

El Proyecto busca facilitar el manejo de las estadísticas del subsistema de EANF que apoye la toma de decisiones, la mejoría de la calidad del servicio educativo y el aprovechamiento de los recursos disponibles

Resultados del período:

- A partir del Segundo Semestre el SIE-CONEANFO

dejó de funcionar ya que el programa es antiguo y el Servidor en el que está hospedado es de baja capacidad.

- Actualmente, se está desarrollando el nuevo programa de SIE-CONEANFO, cuyo desarrollador es el Instituto Nacional de Estadísticas (INE)

El porcentaje alcanzado por el proyecto fue **del 50%**

## **Programa de Desarrollo Técnico Pedagógico**

Este programa diseña y aplica mecanismos y herramientas para la Acreditación de Programas de Formación y Certificación de Personas, ya sea por aprendizaje o por

### **RESULTADOS DEL PROYECTO EN EL PEI 2015-2021**

Durante el periodo, 17 instituciones que hacen EANF a nivel nacional se incorporaron al uso la plataforma del SIE/CONEANFO, para registrar la información de los participantes en sus procesos de formación.

La CONEANFO cuenta con un sistema de registro de información para manejar datos estadísticos, útil para monitorear los avances en los procesos educativos. Sin embargo, no se creó una metodología o herramienta para evaluar el impacto.



competencias, para elevar la calidad de los procesos de formación y capacitación en la EANF.

Lo que el programa persigue es que las instituciones realicen sus procesos de educación, formación y/o capacitación en el ámbito no formal con mayor pertinencia, eficiencia e impacto mediante la aplicación de currículos diseñados conforme a criterios técnicos pedagógicos fundamentales y a las necesidades, problemas, aspiraciones y realidades identificadas en la población, teniendo en cuenta los principios establecidos en los proyectos de educación no formal.

### **Proyecto Diseño Curricular de la EANF**

Para el año 2022 los resultados del proyecto se resumen de esta forma:

- **Siete (07) instituciones de seguimiento atendidas:** Leadership Mission, Alternativas y Oportunidades, Fe y Alegría, CONADEH, Escuela del Vidrio y ACPH (atendidas desde el 2021).
- **Cinco (05) nuevas instituciones atendidas:** FORHSA, EPAP/Dirección General de Servicio Civil, Secretaría de Arte, Cultura y Patrimonio, CCEPREB/Valle de Ángeles, GHAPERS y FUNIDE.
- Se cumplió con la meta de revisión, actualización o adecuación de **currículas de formación en un 127%**.

- Se realizó revisión de la metodología de Inserción al Mundo del Trabajo para la edición del Documento Orientador de dicha metodología.

El porcentaje alcanzado por el proyecto fue del **96%**

### **Proyecto Evaluación, Acreditación de Programas de EANF y Certificación de Aprendizajes**

Este proyecto busca contribuir a mantener una oferta permanente y consolidar una cultura de evaluación, para el mejoramiento continuo de la calidad de la EANF, que garantice la participación calificada en los procesos de desarrollo personal, local, regional y nacional, de los y las participantes de los diferentes programas de formación la mejora de la calidad de los servicios de EANF ofrecidos por la CONEANFO y otras instituciones que incorporen a sus participantes en procesos educativos que garanticen su inclusión calificada en el desarrollo local, regional y nacional con su población meta. Aplicando la norma técnica de certificación que contribuya además a mantener una oferta permanente, consolidando una cultura de evaluación, para el mejoramiento continuo de la calidad de la EANF<sup>2</sup>

El proyecto tuvo durante 2022, los siguientes alcances:

- Se finalizó el proceso de revisión y edición del documento de metodología de Educación para

<sup>2</sup> La acreditación permite verificar la idoneidad de un proceso formativo que responda a necesidades sociales de diversos grupos con diversas características.

## **RESULTADOS DEL PROYECTO EN EL PEI 2015-2021**

En el período se atendió un total de **35 instituciones**, con las cuales se revisaron y/o diseñaron 60 currículas logrando el 100% de lo propuesto en el indicador del PEI 2015-2020, hubo 12 instituciones que se atendieron por más de un año.

Inserción al Mundo del Trabajo siguiendo los lineamientos del procedimiento de acreditación de programas de formación.

- En aplicación a la normativa técnica de certificación de personas por aprendizajes de CONEANFO, se entregaron **1,955 certificados** o constancias de participación de los diferentes procesos (equivalente al 173% de la meta), a egresados de los procesos de formación del del PNET y PROELEM (**1014 jóvenes egresados de los procesos de formación que desarrollen las Escuelas Taller, 824 madres y padres educadores y 117 técnicos empleados de la CONEANFO** y otras instituciones).
- Se atendió el **100% de solicitudes de certificación de participantes en procesos educativos** de otras instituciones que solicitan el servicio y que cumplen con los requisitos emitiendo un total de **784 certificados entregados**, (454 mujeres y 330 hombres) equivalente al 52% de la meta.
- Se realizó revisión inicial a los 2 procedimientos que serán base para la elaboración de la metodología de Educación para atención a la Primera Infancia. Este se continuará en el 2023.

El porcentaje alcanzado por el proyecto fue del **88.5%**

### **Proyecto Centro Nacional de Formadores y Técnicos**

Este esfuerzo, busca contribuir a la mejora de la calidad de los procesos educativos no formales mediante el apoyo a la formación y actualización metodológica de técnicos y educadores(as) que dirigen y/o participan en procesos educativos no formales.

El proyecto durante 2022 tuvo los alcances que a continuación se detallan:

- Se capacitaron **470 educadores**, 404 educadores voluntarios y 66 educadores técnicos de la educación no formal empleados de La CONEANFO [83.4% (392) mujeres y 16.6% (78) hombres] alcanzando el 92.2% de la meta.
- Se abarcó proyectos ubicados en 8 departamentos del país (Lempira, Santa Bárbara, Cortés, Comayagua, Francisco Morazán, El Paraíso, Colón y Atlántida).
- Se utilizaron las currículas diseñadas o ajustadas de acuerdo al procedimiento de diseño curricular de la CONEANFO.

El porcentaje alcanzado por el proyecto fue del **98%**

### **RESULTADOS DEL PROYECTO EN EL PEI 2015-2021**

En total se atendieron **11 instituciones con las que se desarrolló el proceso de acreditación de 22 programas de formación**, durante el período comprendido en los años 2015-2021. Logrando el 78.5% del indicador.

En el periodo se capacitaron **7,632 educadores** voluntarios logrando el 100% del indicador previsto.

Se capacitaron **2,674 educadores técnicos** logrando el 81% de la meta propuesta, este resultado, aunque es bastante alto se vio reducido por la baja en el presupuesto asignado a partir de 2019.

En el periodo se capacitaron **643 educadores técnicos en modalidad virtual**, logrando el 39% del indicador propuesto. Este resultado es bajo debido a la reducción de presupuesto.



# Un telegrama, cien vidas

En la actualidad, es de lo más común enviar y recibir información a través de los dispositivos móviles y demás plataformas y canales digitales que facilitan la comunicación entre personas, sin importar las distancias.

La gente más joven podría ser la más entusiasta en el uso y aprovechamiento de estas tecnologías, y quizá tomarían mayor conciencia del privilegio de la época que les tocó vivir, si conocieran un poco de lo distinto que era hace solo algunas décadas. Si se les mencionaran, por ejemplo, la palabra “telégrafo” o “telegrama”—una de varias tecnologías obsoletas—, tendrían muy poca idea de cómo era o cómo funcionaba este medio de comunicación.

A mediados de los años 80's, en Honduras, y sobre todo en zonas rurales como Lepaera y San Manuel de Colohete, en Lempira, aún se utilizaba este medio de forma cotidiana. Obed<sup>1</sup> —instructor del curso de electricidad de la escuela taller Colosuca— lo recuerda muy bien. Sobre todo porque, cuando en aquellos años, cuando apenas cumplía sus 17, recibió un mensaje telegráfico que le cambió la vida.

—“Fijate taller electricidad 15 agosto”

<sup>1</sup> Obed Alfaro Ramos, Instructor en electricidad básica desde el año 2006 para ET COLOSUCA.



Así rezaba el mensaje de 5 palabras que su amigo Leónidas, de Lepaera, le envió. Tenían que ser no más de cinco palabras, porque ya con siete, el telegrama pasaba de costar L. 0.30 a un precio de L. 0.70 —una diferencia justa para un modesto almuerzo en aquella época—.

La falta de empleo ya era un tema latente para los jóvenes desde aquella época, tal como lo sigue siendo hoy en día. Por ello —y habiéndolo consultado con Adelina, su también joven esposa—, Obed no lo pensó mucho y, ni corto ni perezoso, se inscribió en el curso de electricidad básica, ofrecido por el INFOP en Lepaera.

No fue fácil. El entusiasta aprendiz caminaba seis horas desde su comunidad hasta Lepaera —no había transporte, y el caballo o la bicicleta, no eran opción en tan escarpados caminos—, volvía los fines de semana para ver a su familia, continuando así por cerca de 4 meses hasta terminar el curso.

Hoy, casi 40 años después, y con decenas de proyectos de electrificación en su hoja de vida, enseña a los nuevos aprendices de esta generación. Los nuevos “Obedes” que, si bien no se enteraron del curso por un telegrama, ni realizan caminatas de 6 horas para recibir la capacitación; sí tienen el mismo entusiasmo y deseos de superación que el Obed de aquella época.

Sus estudiantes hablan muy bien de él, de su deseo de enseñar, de sus consejos y desde luego de su experiencia en el oficio. Obed les advierte que habrá una mejora

importante en sus vidas al concluir el taller, ya que cada vez son más los proyectos y la necesidad de este tipo de oficio en las distintas comunidades —esto gracias a la arquitectura de remesas, muy presente en esta zona y que exige instalaciones de primer nivel—.

La juventud emergente de estas zonas, apenas ganan unos L. 50.00 a L. 100.00 al día en la labranza o en el corte de café. Pero se trata de trabajos temporales, y por tanto, insuficientes para las necesidades de una persona o de una familia. Como electricistas, estos jóvenes podrán generar al menos L. 500.00 diarios, y con menor esfuerzo que sujetando el azadón.

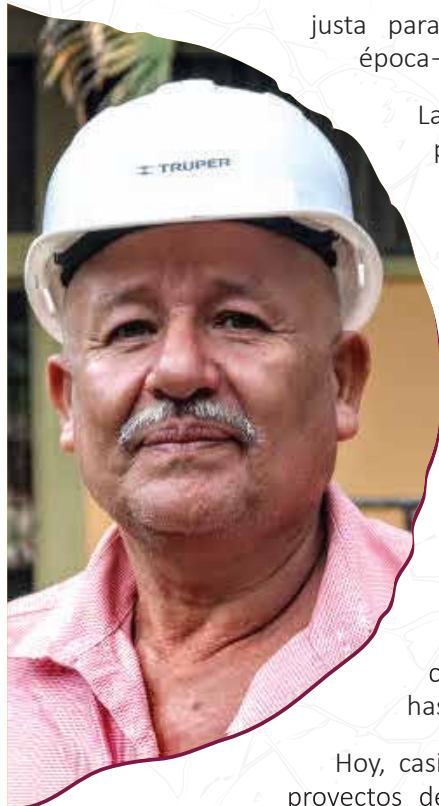
En el Taller de Electricidad impartido en 2022 en San Ramón, Talgua; nuestro instructor enseña a 15 muchachos. Aprendiendo y haciendo, realizan la instalación eléctrica de un colegio de la comunidad, instalación con un valor cercano al medio millón de lempiras<sup>2</sup>.

Estos jóvenes, se sumarán a los casi 100 que Obed ha tenido la dicha de formar, la mayoría ya trabajando en empresas o de forma personal. “Este oficio sirve para ayudar a los demás”—les repite Obed con insistencia—.

Se trata de 100 jóvenes rescatados de la miseria, de las adicciones o de una travesía migratoria incierta. Son 100 muchachos traducidos en el mismo número de familias que ahora aportan a sus comunidades. Cien vidas cambiadas apenas por 5 palabras... a un costo de L. 0.30.

¡No hay duda de que ese telegrama valió oro! ■

<sup>2</sup> L. 150,000.00 en mano de obra y L. 350,000.00 en materiales, proporcionados por la municipalidad de Talgua.





*El instructor Obed Ramos, junto a algunos de los alumnos del Taller de Electricidad impartido en la aldea de San Ramón, municipio de Talgua, Lempira.*





# Gestión Financiera

El año 2022, representa un año destacado en términos financieros. Nuestro nuevo aliado en el Consejo Nacional de Educación y un mayor involucramiento de la Secretaría de Educación en los temas de la CONEANFO, han sido quizá parte de los factores desencadenantes para lograr un incremento de 3 millones en el presupuesto anual.

Celebramos la buena gestión administrativa y a la apertura en la Secretaría de Educación que permitió la recepción de los desembolsos correspondientes por parte del gobierno en tiempo y forma — fenómeno inusual en los últimos años—; y celebramos también las buenas relaciones que se mantienen con nuestros socios cooperantes.

Es así, que el Estado de Resultado para 2022, refleja un superávit de L. 785,410.10 de un total de ingresos L. 25,939,183.73 y un egreso de L. 25,153,773.63

Tabla 6 — Estado de Resultado al 31 de diciembre de 2022

## INGRESOS

Transferencias Gobierno Central		L. 13,750,000.00
Ingresos AECID		L. 4,404,454.03
Swiss Contact-Projoven		L. 1,573,476.26
Ingresos Propios		L. 5,199,271.44
Ingreso de Municipalidades		L. 546,590.00
Ingreso FOPRONH-IZ		L. 465,392.00
<b>TOTAL INGRESOS</b>		<b>L. 25,939,183.73</b>

## EGRESOS

<b>PROGRAMA EXPANSIÓN EDUCATIVA</b>		<b>L. 13,485,051.08</b>
<b>PROYECTO DE EDUCACIÓN PARA LA INSERCIÓN AL MUNDO DEL TRABAJO</b>		<b>L. 10,835,354.08</b>
<b>PROGRAMA NACIONAL DE ESCUELAS TALLER (PNET/ FONDOS LOCALES / AECID)</b>	L. 9,561,806.96	
Escuela Taller Comayagua	L. 418,660.88	
Escuela Taller Colosuca	L. 1,588,482.35	
Escuela Taller Oficina Central	L. 3,672,207.43	
Escuela Taller Ojojona	L. 344,780.83	
Escuela Taller Codemussba	L. 812,027.58	
Escuela Taller Danlí	L. 467,244.57	
Escuela Taller Puerto Cortés	L. 450,474.65	
Escuela Taller La Ceiba	L. 329,534.98	
Escuela Taller Trujillo	L. 990,035.85	
Escuela Taller Siguatepeque	L. 488,357.84	
Formación Profesional para Jóvenes en riesgo de Exclusión (PROJOVEN)	L. 1,232,631.17	
FÓPROHN-GIZ	L. 40,915.95	
<b>PROYECTO DE EDUCACIÓN PARA LA SATISFACCIÓN DE NECESIDADES BÁSICAS.</b>		<b>L. 946,267.58</b>
<b>EDUCACIÓN PARA LA SATISFACCIÓN DE NECESIDADES BÁSICAS (PROELEM)</b>	L. 946,267.58	
<b>PROYECTO DE EDUCACIÓN INFANTIL TEMPRANA</b>		<b>L. 1,703,429.42</b>
<b>PROYECTO DE EDUCACIÓN EN LEMPIRA (PROELEM)</b>	L. 1,703,429.42	
<b>PROGRAMA DE DESARROLLO TÉCNICO PEDAGÓGICO</b>		<b>L. 1,839,955.71</b>
Proyecto Sistema Nacional de Evaluación, Acreditación y Certificación	L. 329,612.73	
Proyecto de Diseño Curricular de la EANF	L. 418,516.57	
Proyecto Centro Nacional de Formadores de la EANF	L. 1,091,826.41	
<b>PROGRAMA DE ORGANIZACIÓN DEL SUBSISTEMA</b>		<b>L. 805,659.63</b>
Proyecto de Investigación Nacional y Aprendizaje de EANF	L. 91,387.42	
Monitoreo y Evaluación de la EANF	L. 714,272.21	
<b>PROGRAMA DE TRANSFORMACIÓN INSTITUCIONAL</b>		<b>L. 429,617.72</b>
Proyecto de Desarrollo Interno	L. 429,617.72	
<b>GASTOS OPERATIVOS</b>		<b>L. 8,593,489.49</b>
<b>PROYECTO OFICINA CENTRAL</b>	L. 7,282,797.36	
<b>PROELEM</b>	L. 1,310,692.13	
<b>TOTAL EGRESOS</b>		<b>L. 25,153,773.63</b>
<b>DÉFICIT DEL PERÍODO</b>		<b>L. 785,410.10</b>

La evaluación final de PEI 2015-2021 reveló la importante inversión realizada en EANF durante este período que se detalle en la tabla 7

<i>Proyectos</i>	<i>Inversión</i>	<i>Porcentaje</i>
<i>Educación Infantil Temprana</i>	<i>L. 8,015,623.48</i>	<i>4.39</i>
<i>Educación para Satisfacción de Necesidades Básicas</i>	<i>L. 9,110,695.53</i>	<i>4.99</i>
<i>Educación para Inserción al Mundo del Trabajo</i>	<i>L. 66,526,540.89</i>	<i>36.41</i>
<i>Diseño Curricular</i>	<i>L. 5,086,185.99</i>	<i>2.78</i>
<i>Evaluación, Acreditación y Certificación</i>	<i>L. 1,849,902.27</i>	<i>1.01</i>
<i>Formación de Educadores</i>	<i>L. 13,192,174.07</i>	<i>7.22</i>
<i>Investigación Nacional</i>	<i>L. 766,768.69</i>	<i>0.42</i>
<i>Monitoreo y Evaluación</i>	<i>L. 2,713,753.49</i>	<i>1.49</i>
<i>Desarrollo Institucional</i>	<i>L. 2,972,233.45</i>	<i>1.63</i>
<i>Incidencia y Cabildeo</i>	<i>L. 1,231,433.27</i>	<i>0.67</i>
<i>PROELEM (gastos operativos)</i>	<i>L. 12,310,026.40</i>	<i>6.74</i>
<i>Oficina Central (gastos operativos)</i>	<i>L. 58,915,874.49</i>	<i>32.25</i>
<b>Total</b>	<b>L. 182,691,212.02</b>	<b>100</b>

Tabla 7. Resumen de Presupuesto Invertido por proyecto del PEI 2015-2021







**coneinfo**  
Comisión Nacional para el Desarrollo  
de la Educación Alternativa No Formal

*con la Educación No Formal*  
**¡ME INCLUYO!**

Col. Loma Verde, Bulevar Centroamérica  
Apartado Postal 3996, Tegucigalpa, Honduras  
PBX (504) 2239-0202  
[www.coneanfo.hn](http://www.coneanfo.hn)